

Tekst en foto's: Foppe Hoekstra

De tocht der pro

Toen ik het Testafette-artikel begin dit jaar las dacht ik dat een toerit in Nederland een leuk idee zou zijn. De meeste ritten zijn naar het buitenland, maar veel motorrijders blijven het zoeken in Nederland.

Wat zou dan leuk zijn? Ik herinnerde me de grenspaal Friesland/Groningen/Drenthe waar ik vroeger vaak langs ben gereden. Waarom zoek ik niet alle drie-provincie-punten op?

Nederland kent in totaal twaalf echte drie-provincie-punten en daarnaast vier twee-provincie-punten grenzend aan de kust en negen twee-provincie-punten aan de Duitse en Belgische grens. In eerste instantie dacht ik dit wel even in twee of drie dagen te doen, maar dat viel best tegen. Het werden uiteindelijk vier lange dagen

met dik 2200 km op de teller! Het was zeker de moeite waard, want ik heb veel gezien en erg genoten van de rit.

Steeksleutels

Bij de eerste kennismaking heeft de Norge direct veel indruk op me gemaakt. Wauw wat een stamperd, hij trilt en schudt en alle kleppen hoor je goed tikken. Hij klinkt zelfs een beetje als de oldtimer van mijn vader! Bij een klein dotje gas verraste de Norge me nog een keer. De motor trekt naar rechts! Natuurlijk, het blok is in de lengterichting van de motor geplaatst en je voelt het moment van de krukas. De motor loopt weer snel terug naar stationair en het stuur begint zachtjes te wiegen. Een ding is helder, deze motor is duidelijk anders dan al die andere motoren waar ik op heb gereden, het blok is nadrukkelijk aanwezig.

Ik moet zeggen dat de Norge in het begin wel even wennen was. Sommige dingen waren net even anders als ik gewend ben. Zo staat de zijstandaard wat verder naar voren en miste een zijstangetje, wat bij het inklappen lastig is. Daarnaast vond ik de knipperlichtschakelaar iets te slap en miste wat feedback in de knop. Ook staan de knoppen van het elektrische windscherm ver weg, waardoor ik voor de bediening een hand moest loslaten. Maar ook trillen de spiegels flink als je 110-130 rijdt. De koplampen van auto's gaan van linksboven, naar rechtsonder. En je hoort steeds een rauw zuigend geluid in het inlaatfilter. Dit stoort me wel een beetje, ik wil het blok horen en niet de resonantie in het inlaatfilter.

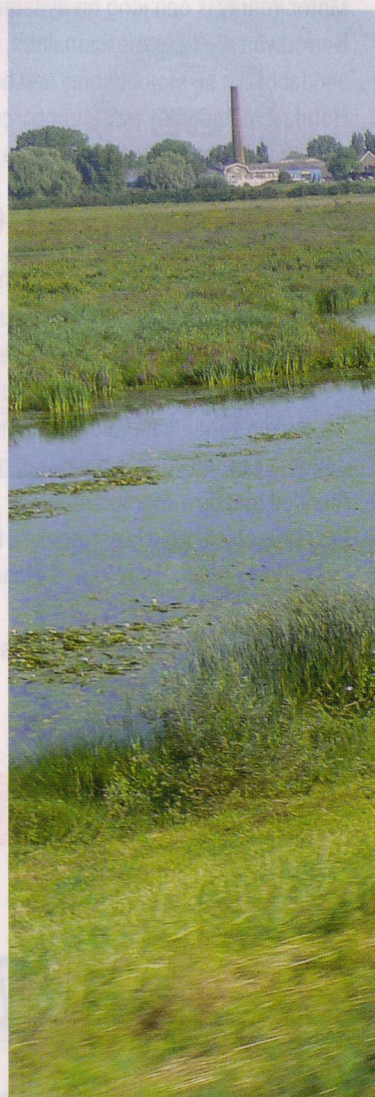
Deze "Jurisdictiepaal" staat sinds 1814 op de grens tussen gelderland en Duitsland.

Een akoestisch specialist zou hier eens naar moeten kijken. Zodra je echter aan dit soort punten gewend raakt, begin je de motor te waarderen, maar hierover later meer. Vrijdag was het dan zo ver. Vanaf mijn woonplaats Heerhugowaard ben ik als eerste naar het noorden gereden. Op

Ik weet dat ik een bijzondere tocht ga rijden.

de Afsluitdijk is het eerste punt: kust/Noord-Holland/Friesland. Ik heb dit stuk vaak gereden, maar nu voelt het anders aan, het is veel spannender. Ik weet namelijk dat ik een bijzondere tocht ga rijden. Op de Afsluitdijk aangekomen zoef ik het standbeeld van Cornelis Lely voorbij. Dit beeld is in mei dit jaar verplaatst. Hij heeft name-

Woudrichem is strategisch gelegen aan de Waal en de Maas.



vincie-punten



lijk lange tijd aan de kop van Den Oever in de middenberm gestaan en is ter gelegenheid van het 75-jarig bestaan van de Afsluitdijk naar het monument op de Afsluitdijk verhuisd. Ik dacht altijd dat hier de provinciegrens lag, in werkelijkheid ligt deze 2 kilometer verder, waar een bord met tekst de grens aangeeft.

De grens tussen Nederland en de Belgische enclaves in Baarle Nassau is goed gemarkeerd.

Daar ergens midden in de rivier grenzen drie provincies aan elkaar.

Verder cruisend begon ik de nadelen van een dikke trillende V-twin te ervaren, want een van de spiegels trilde een beetje los. Gelukkig was dit zo verholpen bij een welwillende garage in een dorpje in Friesland. Er werden twee steeksleutels uitgeleend en ik kon snel verder, lekker cruisend onder het zo nu en dan zingen van de koelribben van de luchtgekoelde cilin- ➤



Gelderland, Limburg en Noord-Brabant grenzen in het water aan elkaar.

nog prachtig versierd. Destijds waren ze hier heel rijk. Daarnaast heb ik dorpjes met piepkleine huisjes gezien waar het dak al op een meter hoogte begint, heel apart.

Er zitten heel haakse bochten in de Groningse weggetjes langs de akkers. De Norge kan hier prima mee omgaan. Het rijgedrag is erg goed! De motor stuurt heel gemakkelijk en je kunt hem moeiteloos snel een bocht insturen zonder dat hij je verrast.

Ik heb besloten om eerst naar de Eemshaven te rijden. Je ziet daar een grote en lege industriehaven waar de industrie maar mondjesmaat op gang lijkt te komen; de schapjes zijn hier nog maar amper op het droge.

Langs de oostkust van Groningen reed ik naar het volgende grenspunt: kust Groningen/Duitsland vlakbij Nieuw Stanzijl. De Dollard is ook een prachtig beschermd natuurgebied. Ik stopte regelmatig om even over de oever te kijken.

Vlak voor het grenspunt bij Nieuw Stanzijl is een brug waar alleen fietsers en brommers overheen mogen. Ik heb me stiekem toch even over een bromfiets gewaand, om bij het grenspunt te kunnen komen... Dat is eigenlijk nog 500 meter noordelijker, maar dat is allemaal beschermd natuurgebied en verboden terrein. Ik begin steeds meer te genieten van het karakter van de Norge en zijn aanwezigheid. Als ik voor de stoplichten sta, staat het stuur zachtjes te wiegen. Bij het optrekken stampt de



Geen alledaags beeld, een kameel in het zuidoosten van Friesland.

ders. Heerlijk geluidje, ik was zo langzamerhand gewend geraakt aan de Norge en begon steeds meer te genieten. Het bijzondere aan deze motor is dat hij je telkens het karakter van de V-twin laat merken en dit zingen hoort hier ook bij.

Ik reed via allerlei Friese dorpjes, Leeuwarden en Dokkum uiteindelijk naar het Lauwersmeer. Midden op de dijk was het tweede provinciepunt: kust/Friesland/Groningen. Het bord met welkomstekst, splitst de dijk echt in tweeën, want de weg heeft twee namen. Het Friese gedeelte heet namelijk Bantswei en het Groningse gedeelte Kustweg. Tegenwoordig is het Lauwersmeer een Nationaal Park, want er is een bijzonder natuurgebied ontstaan, sinds de Lauwerszee is afgesloten in 1969. Ik heb hier dan ook even genoten van de op twee na mooiste plek van Nederland.

Zingende cilinders

Veel tijd had ik echter niet en ben daarom gauw weer verder gereden richting Groningen. Meteen zag ik een groot bord, met "Welkom in Lauwersland" en het voelde een beetje of ik in een ander land terecht was gekomen. Ik heb nog een klein stukje van de



Het kleine houten kerkje in Steggerda was ooit een schooltje en is nu niet meer in gebruik.

mooie Lauwersland-route meegepikt en ben nog even gestopt bij een observatiepunt waar vogelliefhebbers in grote observatiehutten op palen de natuur kunnen observeren.

De provincie Groningen heb ik niet vaak bezocht. Toch was dit stuk van de rit ook de moeite waard. Hier heb je veel akkerbouw op de grote kleivelden en ik heb natuurlijk van die enorm grote oude boerderijen gezien. Echt gigantisch zijn ze, sommige zijn ook

Een grenspaal is niet zomaar een paal, er werd vroeger veel werk aan besteed.



Vorbereitung

De voorbereiding alleen al was een beste klus, want hoe vind ik al die punten nou nauwkeurig? Een gewone kaart is veel te onnauwkeurig, en de boekenwinkels boden ook geen soelaas. Gelukkig heeft maps.google.nl alles goed in kaart gebracht en heb ik overal een screenshot van kunnen maken. Waar ik ook heel blij mee was, is dat de Norge TomTom Rider heeft, want nu kon ik alle punten invoeren en van punt tot punt navigeren. Eerst heb ik in mijn eigen TomTom alle punten met de hand ingevoerd en opgeslagen in een NP-categorie. Later heb ik dit bestand overgezet op de TomTom Rider. (te downloaden op www.hoekstra-co.nl/Drie-provincien.zip). Het enige wat nog rest was om de totale route en de overnachtingen te plannen. De punten stonden inmiddels in de TomTom, dus de reistijden waren bekend, na wat puzzelen op een oude kaart had ik de hele route gemaakt en kon ik de overnachtingen regelen.

Norge lekker weg. Rij ik 80 km/h, dan gaan de cilinders heerlijk zingen en bij 120 km/h trillen de spiegels op de maat mee. Het lijkt wel of hij steeds met je probeert te praten en je telkens duidelijk wil maken dat je een Guzzi tussen je knieën hebt! Ik geloof dat ik besmet raak met het Guzzi-virus...

Het volgende provinciepunt (Duitsland/Groningen/Drenthe) was niet zo heel ver en had ik zo gevonden. Het ligt bij Emmer-Compascuum en Munnekemoer. De Schwartenberger Strasse ligt precies op de grens van Nederland en Duitsland en naast deze straat heb ik uiteindelijk een paal gevonden die de grens markeert. Eindelijk kon ik de Norge voor het eerst met een echte grenspaal op de foto zetten.

Na een broodje te hebben weggehaapt, stapte ik weer op mijn prachtige grijze ijzeren ros. Het uiterlijk van de motor is goed verzorgd. De lijnen zijn prachtig en hij oogt zeer sportief. Wel heb ik een minpuntje ontdekt, de spiegels beginnen al van binnenuit te roesten. Dat hoort niet bij een motor in deze prijsklasse, vind ik.

Het provinciepunt Duitsland/Drenthe/Overijssel was moeilijker te vinden. TomTom wilde me via Duitsland laten rijden en daarbij klopte het Duitse gedeelte van de kaart niet. Met het kiezen van een iets andere bestemming heb ik het uiteindelijk toch gevonden. De grenspaal stond achter de hekken bij een gemaal en de Norge moest ik hier dus even achterlaten.

Het grenspunt tussen België, Zeeland en de Noordzeekust.



De balgstuw Ramspol bij Kampen behoedt Overijssel voor hoog water uit het IJsselmeer.

Het volgende doel is het grenspunt van Friesland/Groningen/Drenthe en ik begin wat meer op bekend terrein te komen, aangezien ik in mijn jeugd in deze omgeving heb gewoond. Deze streek kenmerkt zich door veel bos (heet daarom ook de Friese Wouden) en heide. Appelscha, Wijnjewoude en Bakkeveen zijn hier goede voorbeelden van.

Het is heerlijk rustig, want er is bijna geen verkeer.

Onderweg bij Oosterwolde zag ik een kameel bij een boerderij...een kameel met koeien, huh, ben ik verdwaald? Nee hoor, gelukkig niet, want het duerde niet lang voordat ik was aangekomen bij de grenspaal. Deze paal staat op het hoekpunt van een woonerf. Er staat hier even verderop een huis dat Allardsoog heet. Dit huis heeft een stenen oog ingemetseld, dat over alle drie provincies uitkijkt.

Die avond heb ik geslapen bij mijn ouders, die nog steeds in Wijnjewoude wonen. Het was een complete verrassing voor ze, want ik had niets tegen ze gezegd...

Balgstuw Ramspol

Zaterdagmorgen stond ik vroeg klaar en zoals elke ochtend controleer ik voor vertrek het oliepeil. Dit gaat nu veel eenvoudiger. Je hoeft niet meer alle kuipdelen los te halen, want de peilstok is verlengd tot net buiten de kuip en nu volstaat het om gewoon de dop los te draaien en de peilstok eruit te halen. Op tijd op pad naar het volgende punt, Friesland/Drenthe/Overijssel, dat vlak bij Wilhelminaoord ligt. Omdat ik hier goed bekend ben, heb ik leuke binnenwegen kunnen pakken. Het is heerlijk rustig, want er is bijna geen verkeer. Door de bossen zoef ik over karakteristieke gladde klinkers, waar je liever niet op wilt rijden als het nat is.

Aangekomen bij het volgende punt, moest ik een stuk over een klein zandweggetje naar een maïsveld rijden. Dat ging allemaal prima. De Norge is



Een mooi stukje stilleven en natuur langs de Maas.

loodzwaar en dat merk je als je hem van de bok wilt halen, maar hier merk je niets van zijn gewicht. Het zandweggetje was ca. 500 meter en aan het eind moest ergens de provinciepaal zijn. Ik keek even rustig om me heen en ja hoor, achter een paar struiken tussen een paar bomen zag ik een prachtige paal staan! Yes! dacht ik, weer eentje. Om hier te keren was een crime. Achteruit duwen gaat bijna niet nu merk ik echt wel dat-ie loodzwaar is. Maar ja, wat wil je, voor dit terrein is-ie natuurlijk ook niet gemaakt. Even verderop zie ik een opvallend houten kerkje. Het is het kappelletje van Steggerda en misschien wel het kleinste van Nederland. Er zit een heel verhaal achter. Vroeger was het een schooltje, later werd het een kerkje en ook heeft er een kunstenaar in gewoond. Nu wordt het niet meer gebruikt en kan het worden bezichtigd. Even later zoef ik verder richting de Flevopolder. De Norge stuurt niet

Dat Woudrichem een oude stad is blijkt wel uit de aanwezigheid van een stadsmuur van vroeger





Kitesurfers leven zich uit aan de Zeeuwsw kust. Voor mij toch liever een motor.

alleen heerlijk en zit zeer comfortabel, maar ook over het motorblok ben ik zeer te spreken. Hij pakt goed op en slaat nooit over. Als ik vlot wil optrekken, dan stamp-t-ie heerlijk weg, maar rustig rijden gaat ook prima. Je kunt lekker lui rijden, want het blok heeft flink veel trekkracht. Zelfs als je veel te langzaam in zes met flinke horten, stoten en klappen optrekt, protesteert het blok niet en trekt hij je er gewoon doorheen. Over het schakelen ben ik tevreden. Hij schakelt netjes en duidelijk, zonder zo'n vervelende klank. Alleen in z'n vrij zetten is lastig. In het begin bleef ik schakelen tussen de eerste en de tweede versnelling, later ging me dat beter af.

Bij het volgende punt aangekomen, Friesland/Overijssel/Flevoland, heb ik helaas nergens een markeringspunt kunnen vinden. Ik heb lang gezocht maar niets gevonden. Het enige waar je de grens een beetje aan kunt herkennen zijn de twee wegbenamingen. De Friezen hebben de weg Worstsloot genoemd en in Flevoland heet het Schoterweg.

Al verder toerend door de Flevopolder, kwam ik bij een heel bijzondere stuw, de balgstuw Ramspol. De balg ligt normaliter plat op de bodem, maar bij extreem hoog water wordt hij opgeblazen en sluit hij het Zwarte Water af van het Ketelmeer. De stuw is te bezichtigen, je moet alleen wel een afspraak maken. Meteen na deze balgstuw, ging ik bij Kampen op de Zwartendijk. Een prachtig oud bochtig dijkje tussen de weilanden waar je heerlijk overheen kunt toeren.

De monding van de eems vormt het grensgebied tussen Groningen en Duitsland.

derden vissen bij elkaar.

Welkom

De Flevopolder kent nog twee provinciepunten, die dicht bij elkaar liggen in het Eemmeer. Als eerste heb ik het punt, Flevoland/Noord-Holland/Utrecht bezocht. Daarna was het punt Flevoland/Gelderland/Utrecht aan de beurt, wat daar hemelsbreed slechts 8 kilometer vandaan ligt. Omdat je er uitsluitend aan de zuidkant bij kunt en ik geen waterscooter bij me heb,

Cruisen op de snelweg is heerlijk op de Norge.

moest ik dus omrijden. Ik ben nog even langs het Hulkesteijnse polderbos gereden, vlakbij Zeewolde, waar naar het schijnt nog steeds een paar gezonken schepen tussen de bomen liggen. Aangekomen bij de zuidkant, zie je het grote verschil met de polder en de oude Zuiderzeekering. Allemaal oude dijkjes. De meeste zijn alleen voor fietsers bestemd, maar er loopt wel een weg naast die naar een oud stoomgemaal gaat. Hier is het provincie-punt vlakbij. Deze streek is uitermate geschikt voor toeritjes. Bunschoten, Spakenburg en Eemdijk zijn prachtige dorpjes die vroeger aan de Zuiderzee hebben gelegen. Maar goed, we gaan weer op naar het volgende punt: Duitsland/Overijssel/Gelderland, op naar de Duitse grens. Dit keer over de snelweg, anders duurt het veel te lang. Gelukkig is dat absoluut geen straf, want cruisen op de snelweg met de Norge is heerlijk. Voor je er erg in hebt rij je zo 140 ... oeps, even gas terug. Het geeft een heerlijk gevoel als je lekker schuin in een flauwe bocht hangt. Het wind-

scherm beschermt goed, maar ik liet het wel altijd op zijn hoogste stand staan, om het lawaai van de turbulentie te minimaliseren. Vooral bij tegenwind of een zijwind kan het wat hinderlijk zijn. Ik denk dat ik een groter scherm zou overwegen. Bijna bij het grenspunt aangekomen bestond het laatste stukje van de route uit een onverharde zandweg. Het grootste stuk is wel vlak en hard, maar het had geregend en het was hier en daar best een beetje glad. Ik heb even vastgezeten in een beetje blubber, maar ben er slippend goed uitgekomen. De motor voelt vertrouwd genoeg aan, dat ik over dit stuk durfde te rijden. De grenspaal stond bij een maïsveld, naast een weiland. Ik ben e eerst naartoe gelopen, maar ontdekte dat door het weiland rijden prima moest gaan. De zijkant bleek namelijk goed vlak en verhard te zijn en gelukkig kon de Norge ook met deze paal worden vereeuwigd.

De volgende stop is station Nijmegen want hier had ik met mijn vrouw afgesproken. Onderweg heeft TomTom mij een stuk door Duitsland gestuurd en bij Emmerich heb ik een klein stukje snelweg meegepakt. Max. 212 stond er uiteindelijk op het dashboard, de Rider gaf hier 199 aan. De Norge blijft ook op deze snelheden prima handelbaar, wel begon hij licht te wiegen. Ach, er zijn wel meer motoren die hier volgens mij ook wel eens last van hebben. Bij het station aangekomen heb ik Sjoukje, mijn vrouw, opgepikt. Samen gaan we de laatste twee dagen doorbrengen. We zijn meteen doorgereden naar het volgende drieprovinciën-punt: Gelderland/Noord-Brabant/Limburg. We waren er zo, want het lag dicht bij Nijmegen. Dit punt ligt midden in de Maas en de grens kun je herkennen aan een geel met wit bord aan de waterkant met de tekst: "De Limburgers heten u welkom".

Het laatste punt van vandaag is Duitsland/Gelderland/Limburg,



Gedenkplaat in Baarle vanwege het in 1995 definitief vaststellen van de enclave-grenzen.

Inmiddels was ik al bijna bij het provinciepunt Flevoland/Gelderland/Overijssel. Bij het dorpje Noordeinde zag ik twee ooievaars op hun nest staan en ik kon het niet laten om die met de Norge te vereeuwiggen. Het provincie-punt ligt hier 2 kilometer verderop en ligt midden in het Veluwemeer. Hier vlakbij, op de brug van een sluisje, heb ik de Norge geparkeerd. Met zijn kleine slootjes en prachtige waterfauna, is dit gebied heel geschikt om te kanovaren, even verderop zijn ze te huren. Het is er heerlijk stil, zodat je goed kunt genieten van de natuur en de rust om je heen. Dit is ook een goed vistekje, want ik zag wel hon-



Verbruikcijfers

totaal gereden	2419 km
getankt	146 liter
minimum verbruik	1 : 18,7
gemiddeld verbruik	1 : 16,6
maximum verbruik	1 : 15,2
olieverbruik	ca 0,5 liter

Testafette \ Moto Guzzi Norge

Het Drielandenpunt bij Vaals is het bekendste provincie-punt van Nederland.



ook niet ver hiervandaan. Dat pikten we meteen nog even mee. Voor we bij dit punt kwamen, moesten we eerst door een bos op een heuvel. Hier lagen zelfs een paar flauwe haarspeldbochten en eenmaal boven aangekomen was er een soort van hoogvlakte. Het stelt niet echt veel voor, maar toch. We reden op de Neutrale weg en die fungeert tevens als grens tussen Duitsland en Nederland. De provincie Limburg heeft hier nog maar een heel smal stuk grond van slechts enkele kilometers; op maps.google.nl is dit heel goed te zien. Onze bestemming eindigt precies bij een grenspaal.

Vier grenzen

Na nog ergens te hebben gegeten, zijn we naar de Ooijpolder gegaan, waar we ons B&B hadden gereserveerd. Na twee dagen rijden stapte ik eigenlijk best fit van de motor af. Ik was wel moe en een beetje gaar natuurlijk, maar ik had geen last van spierpijn of van het zitten. Dit was ik niet meer gewend! We zijn wel eens drie dagen met een STX1300 weg geweest, maar

die zit veel harder en dat hebben we toen goed geweten.

Na een goede nachtrust en een heerlijk ontbijt, hebben we een stuk van de Ooijpolder verkend. Ik denk dat mijn vader zich hier prima zou vermaken met al die vrachtschepen door de Rijn langs dit prachtige natuurgebied. Al gauw zijn we richting het Drielandenpunt gereden in Vaals, maar tussendoor hebben we een pitstop in Haelen gemaakt, omdat we onze vrienden uit Limburg graag nog een klein bezoekje wilden brengen. Ze wisten dat we weinig tijd hadden en het werd een echte pitstop! Ze stonden klaar aan de kant van de weg met koffie en koek en zo konden we meteen door.

De weg naar het Drielandenpunt heet viergrenzenweg. Dit komt omdat tussen 1820 en 1919 nog een klein dwergstaatje aan dit punt heeft gegrensd, genaamd Neutraal Moresnet. Na de Eerste Wereldoorlog is dit staatje opgegaan in België. Tot ver in de vorige eeuw is hier veel gesmokkeld en de Vaalsenaren werden daarom ook wel grensuilen genoemd. Het Drielandenpunt is met 321 meter het hoogste punt van Nederland en trekt veel toerisme. Ik moest daarom even in de rij staan, voordat ik een foto kon nemen. Vervolgens konden we weer keren wat best nog wel een pittige opgave is, want de Norge heeft geen kleine draaicirkel. Keren vind ik sowieso een moeilijke opgave, maar bij de Norge heb ik vaak een keer extra moeten steken.

Het volgende punt België/Limburg/Noord-Brabant was best nog een eind

Twee ooievaars op hun nest bij het dorpje Noordeinde.

rijden. Dit hebben we dwars door Limburg en België gedaan. Onze bestemming staat ook weer achteraf, ergens verlaten aan een zandweggetje. Dat werd dus weer een paar honderd meter hobbelen over een onverharde weg. Eenmaal op de plek aangekomen zag ik geen grenspaal staan en dat terwijl België er toch 369 heeft!

Onze volgende bestemmingen zijn Baarle-Nassau en Baarle-Hertog. Hier is weliswaar geen provincie-punt, maar ik vond deze dorpjes zo bijzonder dat ik ze graag wilde bezoeken. Baarle-Hertog is overwegend Belgisch grondgebied en Baarle-Nassau overwegend Nederlands, terwijl ze midden in

Ook met z'n tweetjes erop blijft de Norge het prima doen.

Nederland liggen. Het blijkt dat dit gebied is opgedeeld in 30 enclaves, wat op maps.google.nl heel goed is te zien. Het duurde zelfs meer dan 100 jaar voordat de grenzen officieel waren vastgelegd. Er zijn veel pogingen ondernomen, maar uiteindelijk zijn in 1995 de enclavegrenzen verheven tot rijksgrenzen. De grenzen zijn door deze dorpjes goed te zien. Met roestvrijstalen pennen en speciale bestrating zijn de landsgrenzen overal gemarkeerd. Je ziet midden over de straten duidelijk wat Belgisch en wat Nederlands grondgebied is.

Het volgende punt ligt bij de haven van Antwerpen. Het ligt midden in de weilanden. Om er te komen moesten we



Deze oude grenspaal ziet er dankzij een goed onderhoud nog zeer goed uit.

naar een wel zeer afgelegen stuk plateland. Hier staan weilanden vol met uien en dat goed is te goed ruiken. Het punt wat we zoeken ligt bij de Belgische Fina Raffinaderij. Zoekend in de weilanden hebben we hier jammergenoeg ook geen provinciemarkeering gevonden, een klein plastic paaltje was het dichtstbijzijnde punt waar de grens zou moeten zijn.

Mooiste stuk

Onderweg naar onze volgende overnachtingsbestemming, kregen we nog een flink nat pak. Gelukkig kwamen we bij een viaduct waar we even onder hebben geschuild. Lang hoefde dat niet, want de regen trok al vrij gauw weer weg. Eigenlijk hebben we het tot nu toe heel goed getroffen met het weer, want meer regen hebben we niet gehad. Ook met zijn tweetjes blijft de Norge het prima doen, je merkt nauwelijks dat er iemand achterop zit. Hij blijft gewoon heel gemakkelijk sturen, er is gewoon niets op aan te merken.





TomTom Rider

Ik heb ervoor gekozen bij het ingeven van de route in de TomTom Rider om de snelwegen zoveel mogelijk te vermijden. Zeer handig die Rider, hier heb ik veel profijt van gehad. Hij staat goed vast en recht op het stuur gemonteerd. De Rider heeft grote knoppen op zijn display en meestal kon ik hem met handschoenen aan prima bedienen. Een enkele keer moesten ze toch even uit. Het scherm wordt wel onleesbaar met de zon achter je, dat was wel lastig, want vaak moest ik met m'n hand schaduw maken. Volgens mij zou het iets naar voren kantelen van de Rider dit verbeteren, maar dan moet er nog een beugel bij komen.

We mogen niet mee, want deze Zeeuwse veerpont is uitsluitend voor niet-gemotoriseerd verkeer.

We zijn door de Westerscheldetunnel gegaan om Zeeuws Vlaanderen te bereiken en ik heb voor het eerst in Nederland tol betaald! Zeeuws Vlaanderen kenmerkt zich door weinig snelwegen en veel binnenweggetjes en je kunt er dan ook heerlijk een dagje toeren. Vlak aan de kust in Nieuwvliet was onze slaappleats, in B&B het "Landzicht". Een aanrader. De volgende dag, zondag, was onze eerste bestemming het punt kust/België/Zeeland, bij Cadzand. Het bijzondere van dit grenspunt is dat het precies in het natuurgebied het Zwin ligt. Vroeger was dit een machtige zeearm, tegenwoordig is dit door verzanding een kleine inham tussen de duinen geworden. Deze inham is via het strand nog te bereiken en bij eb kun je zelfs van Cadzand naar België lopen. Wij hadden geluk, want het water stond laag. Dieper landinwaarts staat in het Zwin de laatste officiële grenspaal, maar dit natuurgebied is hier beschermd en verboden terrein. Toen we weer verder reden, was het plan om over te steken met het veer naar Breskens, maar helaas is deze met de komst van de Westerscheldetunnel nu alleen beschikbaar voor voetgangers en fietsers. Dus dat werd omrijden en voor de tweede maal tol betalen...

We zijn natuurlijk ook even over de stormvloedkering gereden en Neeltje Jans voorbij gezoefd. Daar gaan we binnenkort nog eens met onze kinderen naar toe, zeiden we tegen elkaar. Ons doel was niet hier, maar de Brouwersdam, want daar is de overgang tussen Zeeland en Noord-Holland. Eenmaal hier aangekomen, zagen we dat er verbazingwekkend

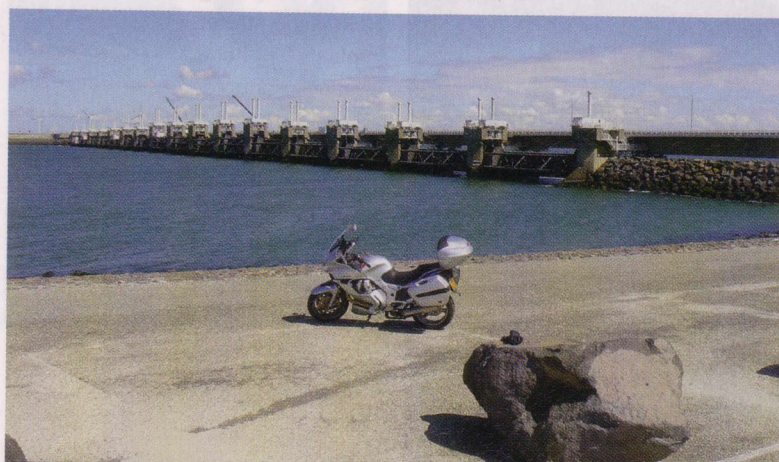
veel vertier is. Aan de zeekant wemelt het van de kitesurfers en in de binnenwateren zie je veel surfers. Ook ligt er nog een parallelweg, met best veel caravans en campers. De dijk van de Brouwersdam is nagenoeg helemaal geasfalteerd.

Op weg naar het volgende punt hebben we ook nog de Volkerakdam genomen, het was heel apart dat je midden in de zee (Volkerak) rechtsaf kunt slaan. Onze volgende bestemming, Zeeland/Zuid-Holland/Noord-Brabant was even verderop en bevindt zich midden in het Volkerak, vlakbij het eilandje Krammer. We hebben aan de zuidkant heerlijk op een bankje gezeten en gekeken naar al die grote vrachtschepen die her en der over het Volkerak voeren, een beetje de tijd vergetend.

Onze volgende bestemming was Woudrichem, waar zich het punt Zuid-Holland/Noord-Brabant/Gelderland bevindt. Over de snelweg waren we er snel, dat is voor de Norge een koud kunstje. Ook het oude vestingstadje Woudrichem heeft ons verrast. De ligging aan de Maas en de Waal geeft het stadje een strategische positie en de stadsmuur, zijn vele kanonnen en

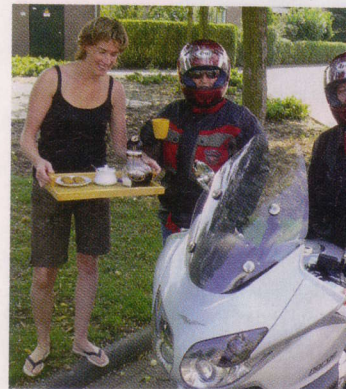
de oude stadskern, zijn heel bijzonder. Het grenspunt ligt precies waar de pont vaart, maar helaas, hier mocht ook geen gemotoriseerd verkeer mee. Vervolgens zijn we oostelijk gegaan en bij Brakel met de pont overgestoken. Vanaf hier hebben we een prachtige route, een deel van de Lek en Linge route gereden. De weg voerde ons over oude dijkjes, met ernaast meters lager gelegen oude boerderijtjes. Prachtige oude bruggetjes en sluisjes, schitterende oude treurwilgen hangend in kleine vijvers, een oud wit gemaal, we hebben het allemaal gezien. Schitterend gewoon, het bleek het mooiste stuk wat we in deze dagen hebben gereden.

Na een tijdje waren we aangekomen bij ons volgende grenspunt: Zuid-Holland/Gelderland/Utrecht. Eigenlijk had ik hier nog wel een markering verwacht, maar helaas is hier geen enkele aandacht aan besteed. Even later verder toerend over allemaal dijkjes zagen we naast ons de stuw Hagestein. Indrukwekkend die halve cirkels die in het water kunnen worden gelaten. Aan de westkust ligt nog een grote passage voor de vissen heb ik later gelezen. Ondertussen, terwijl we al die drempels ontzettend zat werden, kwamen we bij de Prinses



Beatrixsluis. Een gigantische sluis waar de sluisdeuren niet draaien maar omhooggetild worden. Ook weer een heel bijzonder gezicht.

Het duurde niet lang eer we bij ons voorlaatste punt aangekomen waren Noord-Holland/Zuid-Holland/Utrecht vlakbij Vrouwenakker. Een bewoner kwam even een praatje maken en vroeg wat wij aan het doen waren. Bleek dat hoewel we op een geasfalteerde weg staan, wij wel op zijn minst stonden! Nooit geweten dat dit ook voorkomt. De man vertelde dat de verderop zelfs tussen een boeren



Even snel aan de kant van de weg een bakje koffie doen bij Limburgse vrienden.

en boerderij door loopt, daar gingen we natuurlijk ook even langs.

Enthousiast

Al verder toerend langs de Amstel en het prachtig schilderachtig oud dorp Bilderdam naderde onze reis z'n einde. Er was nog één punt wat we wilden bezoeken: kust/Zuid-Holland/Noord-Holland. Deze plaats is jammer genoeg niet met de Norge te bereiken omdat dit precies achter de Amsterdamsche waterleidingduinen ligt, wat een beschermd natuurgebied is. Alleen bij Noordwijk was de kust voor ons te bereiken, zeg maar 3 km zuidelijker. Omdat het al vrij laat was, hebben we besloten om een beetje te smokkelen en hier de foto te nemen. Nou, dit was dan onze monstertocht door Nederland. De meesten van jullie begrijpen het al, ik heb heel erg genoten van deze trip, ben heel erg enthousiast geworden over de Norge en heb hem met spijt dan ook weer ingeleverd bij de redactie. **73**

De Stormvloedkering is een technologisch hoogstandje.